

Análisis de los procesos de producción y transformación para la agregación de valor del café, ejecutados por la Asociación de Productores y Exportadores por un Mejor Vivir- “ASPRONEX”, en el resguardo indígena de Cohetando, municipio de Páez (Belalcázar) Cauca.



EDIER OVIRNE CALIZ CHATE.

ESPECIALIZACIÓN DE AGRONEGOCIOS SOSTENIBLES

Contenido

Resumen	3
3 OBJETIVOS	10
3.1 OBJETIVO GENERAL.	10
3.2 OBJETIVOS ESPECÍFICOS.	10
4 JUSTIFICACIÓN	11
5 METODOLOGÍA	13
5.2. Matriz de Marco Lógico	18
5.3. DESCRIPCIÓN GEOGRÁFICA	20
6. RESULTADOS DE LA INVESTIGACIÓN	23
7.1 ANALISIS Y CONCLUSIONES DE LOS RESULTADOS DE LA ENCUESTA A PRODUCTORES.	36
8. CONCLUSIONES	52
BIBLIOGRAFIA	54
 TABLA DE ILUSTRACIONES	
ILUSTRACIÓN 1 MAPA POLÍTICO RESGUARDOS INDÍGENAS MUNICIPIO DE PÁEZ.	21
ILUSTRACIÓN 2 FINCA LOS GABRIELES. ASPRONEX	23

Resumen

El presente estudio de caso está enfocado en analizar los procesos de producción y transformación de café en la Asociación de Productores y Exportadores por un Mejor Vivir- ASPRONEX, ubicada en el Resguardo Indígena Cohetando municipio de Páez (Belalcázar), departamento del Cauca, mediante diferentes estrategias como es la implementación de un diagnóstico general a través de una encuesta en campo que permite vislumbrar la situación actual de la asociación de productores, lo que a su vez define unas conclusiones frente al estudio de caso en mención, siendo insumo para que la asociación inicie procesos de mejora enfocados a darle un mejor valor agregado a los productos.

Palabras claves: Análisis, procesos, asociación, diagnóstico, situación.

Abstract

This case study is focused on analyzing the processes of production and transformation of coffee in the Association of Producers and Exporters for a Better Life- ASPRONEX, located in the Indigenous Reservation Cohetando municipality of Paez (Belalcazar) department of Cauca, through different strategies such as the implementation of a general diagnosis through a field survey that will allow a glimpse of the current situation of the producers' association, which in turn will define some conclusions regarding the case study in question, which will be input for the association to initiate improvement processes focused on giving a better added value to the products.

Key Words

Analysis, processes, association, diagnosis, situation.

INTRODUCCIÓN

Según cifras consolidadas el café se produce en 77 países, la bebida es muy apreciada por su aroma, sabor y por su efecto estimulante (Puerta, 2009). Las cualidades organolépticas del café han sido reconocidas por más de cincuenta años (Henaó, 2009). Las propiedades organolépticas del café se originan en la presencia de no menos de 850 compuestos que han sido identificados tanto en café verde como en café tostado. Los compuestos volátiles son en su mayoría los responsables del aroma y sabor del café (Bohórquez *et al*, 2005), estos pueden determinar la calidad final en taza y definir diferencias según sea su origen. Los grados de calidad o normas de calidad se han desarrollado para ayudar a la comercialización de alimentos frescos y procesados (Barrera, 2015).

La actividad cafetera en Colombia representa un porcentaje importante para la economía del país y ha sido uno de los principales productos de exportación, además de ello es una de las principales fuentes de empleo rural (GUTIÉRREZ). Por consiguiente, el departamento del Cauca también basa su economía en su mayoría en la producción de café. El municipio de Páez no es la excepción, la caficultura es el sustento económico de la mayoría de las familias indígenas, campesinas y afrodescendientes, sin embargo, la producción solo se realiza a través del café en grano y es comercializado a través de los intermediarios.

El estudio de caso busca analizar los procesos de producción y transformación del café para darle un valor agregado de acuerdo a las proyecciones que tiene la Asociación de Productores y Exportadores por un Mejor Vivir- ASPRONEX, en el resguardo indígena de Cohetando, municipio de Páez. Para este análisis se realizarán encuestas a los socios de la asociación para determinar cuáles son las dificultades generales y específicas que impiden la

transformación del café con valor agregado, esto con el fin de que tanto la asociación como los socios que hacen parte de ella tengan mayor rentabilidad a la hora de la comercialización del producto y no solo se quede en la producción de grano y venta del mismo de manera tradicional, es decir aprovechar los diferentes mercados que hoy en día ofrece la producción de cafés especiales o con valor agregado a nivel regional y nacional. esto se da a que nuestro café se cultiva en pequeñas parcelas por comunidades campesinas, indígenas y afrodescendientes, y desde el 10 de agosto de 2011, cuenta con ‘Denominación de Origen’, definiéndolo como un café de fragancia y aromas muy fuertes y acaramelados, que en taza presenta acidez alta, cuerpo medio, impresión global balanceada, limpia, suave con algunas notas dulces y florales(«Café de Cauca», s. f.).

El sector agropecuario es una fuente económica y que toma gran relevancia a nivel nacional, regional y local, principalmente porque la vocación de las zonas rurales es producir la tierra para generar un sustento económico para sus familias,). En los últimos cinco años el departamento del Cauca se ha caracterizado por el aumento de producción de café de calidad, pero en grano, sin embargo, la implementación de técnicas para la producción de café especial es realmente baja.. En el caso específico del municipio de Páez, una de las líneas productivas de mayor fuerza y potencial es la caficultura y de la cual se sustentan económicamente en gran parte las familias del sector. Pero la producción de café se hace de manera tradicional (venta del grano verde o seco) y la comercialización se hace a través de intermediarios, sin aprovechar las nuevas tendencias que existen y exige el mercado, como es la producción de café especial y de calidad.

(Roger D. Norton, 2004

El presente estudio de caso busca analizar los procesos de producción y transformación del café en la Asociación de Productores y Comercializadores de Café Especial ASPRONEX del

resguardo indígena de Cohetando en el municipio de Páez, a través de la realización de un diagnóstico general de la asociación, para observar las necesidades generales, operativas, de infraestructura y procesos que lleva a cabo la asociación, y que impiden una mayor agregación de valor al producto; en esta etapa se realizarán encuestas a socios de la empresa y se analizarán la información recolectada para generar unas conclusiones que servirán de insumo para que dicha asociación pueda implementar procesos de mejora en sus productos y generar un mayor valor agregado.

PLANTEAMIENTO DEL PROBLEMA.

Colombia ocupa el tercer puesto de la producción mundial de café con 13.6 millones de sacos de 60 kg (Cifuentes, 2019), generando ingresos a 541 mil familias (660 mil fincas) productoras del grano, cultivando 877 mil hectáreas de café, todas de la especie arábica (Federación de Cafeteros de Colombia, 2018), las cuales se ven afectadas por la inestabilidad de los precios; su primer descenso en los precios se registró en la transición del siglo XIX al siglo XX, ya que los caficultores se enfrentaron a una sobreoferta, compitiendo con países como Brasil y Vietnam (Vélez, R.,2018) donde su objetivo ha sido mejorar continuamente la calidad del café siendo más competitivos en el mercado, dejando de lado al pequeño caficultor Colombiano (Alcantar, s. f.).

La industria cafetera tiene gran influencia en la estabilidad económica y social del país. En los últimos años, algunos de los principales departamentos cafeteros presentan transformaciones importantes por los retos que enfrentan no sólo por los cambios en el mercado sino también por situaciones como el cambio climático, la geografía y los escenarios sociopolíticos locales y territoriales que han evolucionado y definen el entorno para la producción. En este sentido, en el departamento del Cauca, el café no solo ha sido motor de desarrollo, sino que además los 32 municipios cafeteros basan su dinámica social y económica alrededor del grano, permitiendo que el departamento se destaque por sus resultados en productividad de sus cultivos y que sus cafés se destaquen por la calidad (*PDM Cauca, 2020-2023*).

El municipio de Páez, el 70% de su economía está basada en la producción de café, sin embargo este es comercializado de manera tradicional, es decir que los pequeños productores

venden el café en grano verde y/o seco a los intermediarios, lo cual no se aprovecha la verdadera industria de este producto como son la producción de cafés especiales dándole mayor beneficio y ganancia al caficultor; por tanto es evidente la falta de implementación de técnicas productivas para el mejoramiento de la producción del grano con mayor calidad para así lograr la transformación del café y darle valor agregado.

Se puede decir que en el municipio como tal solo hay 0.5 % del total de caficultores que se dedican a la producción de un café con valor agregado, en la zona solo existen tres (3) asociaciones de pequeños productores que han iniciado a implementar técnicas y estrategias para la producción de este tipo de producto. Sin embargo, la Asociación de Productores y Exportadores por un mejor vivir ASPRONEX del Resguardo indígena de Cohetando, se ha proyectado hacia nuevas estrategias que permiten tecnificar sus procesos para mayor y mejor producción de café en la región, mediante diferentes estrategias de transformación y valor agregado del café que se le viene dando desde hace 5 años atrás, por medio de mujeres madres cabezas de familia, mediante conocimientos empíricos que han venido aplicando en la asociación y conocimientos que les ha brindado diferentes entidades, es por lo anterior de la importancia de la aplicación de un diagnóstico de los procesos de producción y transformación para la agregación de valor del café,

En el municipio solo existen tres asociaciones y aproximadamente el 0,5% de los caficultores se han unido y se están dedicando a la producción y transformación de cafés especiales. La Asociación de Productores y Exportadores por un Mejor Vivir- “ASPRONEX” se ha proyectado para trabajar en conjunto con pequeños caficultores a través de la implementación de técnicas y mejora de procesos para la producción del grano con calidad y por tanto la transformación del producto con un valor agregado mediante la el café molido, café tostado en

diferentes presentaciones, el cual es trabajado mediante conocimientos empíricos, que han venido desarrollando a través del tiempo y perfeccionando mediante ayuda de diferentes entidades que les han presentado ayuda mediante diferentes capacitaciones enfocadas el mejoramiento y fortalecimiento de la misma.

Es por lo anterior que se implemento un diagnostico general de toda la asociación, para observar las debilidades fortalezas, oportunidades y amenazas, que se vienen presentado.

3 OBJETIVOS

3.1 OBJETIVO GENERAL.

Analizar los procesos de producción y transformación para la agregación de valor del café ejecutados por la Asociación de Productores y Exportadores por un Mejor Vivir-ASPRONEX, en el resguardo indígena de Cohetando, municipio de Páez (Belalcázar) Cauca.

3.2 OBJETIVOS ESPECÍFICOS.

- Identificar a través de un diagnóstico las necesidades operativas, de infraestructura y procesos que dificultan la agregación de valor para la transformación de café en ASPRONEX.
- Determinar las necesidades y prioridades de acuerdo al diagnóstico general el estado actual de la asociación.
- Establecer recomendaciones pertinentes a la organización para implementar la mejora en los procesos que permitan un mejor valor agregado.

JUSTIFICACIÓN

Actualmente, Colombia por medio de la Federación Nacional de Cafeteros busca dar valor agregado al café, a través de la producción y comercialización de cafés especiales que den una característica diferencial de los cafés tradicionales; el segmento de cafés especiales representa aproximadamente el 12% del consumo mundial, es decir un volumen similar al de la cosecha colombiana, mostrando así un mercado potencial para los caficultores, pero que se ve afectado actualmente debido a su nivel de exigencia estricta en calidad y especificaciones del consumidor, estos requerimientos se ven recompensados porque el consumidor está dispuesto a pagar precios superiores que se retribuyen en mejores ingresos y un mayor bienestar para los productores (Alcantar, s. f.).

La producción de cafés especiales en el departamento del Cauca no supera el nivel de consumo a nivel regional y más a en el municipio de Páez donde se encuentra un porcentaje muy bajo en la producción y comercialización de este tipo de producto, sin embargo, la Asociación de Productores y Exportadores por un Mejor Vivir, ASPRONEX, del resguardo indígena de Cohetando, busca implementar nuevas estrategias que permitan la tecnificación para mayor producción y comercialización de café especial en la región, a través de un laboratorio para el análisis sensorial; es por esto que el caso de estudio está enfocado en fortalecer la capacidad productiva y el incremento progresivo de la oferta a través de la comercialización del valor agregado de los componentes del café, mediante propuesta que ayuden a mejorar los procesos de transformación y agregación de valor en la producción de café de la Asociación, mediante un diagnóstico general sobre las necesidades operativas, de infraestructura y procesos que tiene actualmente para poder incrementar los productos transformados de café, diseñar y proponer nuevos procesos de transformación a mayor escala

del café en la organización, construir las bases de un estudio de mercado sobre las oportunidades comerciales para los productos transformados a partir del café producido en la Asociación. Todo esto con el fin de lograr que los productos a comercializar estén dentro de los más competitivos y consumidos, permitir que la asociación logre la producción a gran escala y la comercialización del café especial de manera diferencial y con calidad.

genera bienestar en las regiones cafeteras y una mayor demanda de bienes y servicios, que contribuye al crecimiento económico nacional.

MARCO TEÓRICO

El año 2022 se proyectó con una producción de café de 13, 2 millones de sacos lo cual representa un crecimiento del 5% frente al año 2021, además del aumento del precio del grano generando mayores ganancias para las familias caficultoras del país (Ministro de Agricultura y Desarrollo Rural, 2022).

Entre enero y septiembre, el precio interno promedio de la carga fue de \$2.179.230, 59% más que en el mismo periodo de 2021. Este aumento se explica por un precio promedio del contrato C de la bolsa de Nueva York que llegó a un promedio de USD 226 ¢/lb, 49% superior al de 2021; un diferencial del café colombiano que alcanzó USD 70,7 ¢/ lb, 38% superior al de 2021, y una tasa de cambio promedio de \$4.069 por dólar, 10% más que el promedio del mismo periodo de 2021. En términos reales, el precio interno es el más alto en los últimos cincuenta años, superior al obtenido en la llamada bonanza cafetera de mediados de los setenta del siglo pasado. El valor de las exportaciones de café en el 2022, alcanzó USD 3.748 millones, 36.7% más que en el mismo periodo de 2021 (Fondo Nacional de Cafeteros, 2022).

La denominación de Cafés Especiales es relativamente nueva. Nació a comienzos de la década de los 60's, como una respuesta a los consumidores de café de los Estados Unidos, que buscaban una bebida de mayor calidad en un mercado donde el producto se encontraba homogeneizado. Es allí, donde el consumidor tiene la oportunidad de probar los diferentes sabores y fragancias de los distintos cafés y conocer su origen. Los cafés especiales son aquellos que conservan una consistencia en sus características físicas (forma, tamaño, humedad, apariencia y defectos), sensoriales (olfativas, visuales y gustativas), prácticas culturales (recolección, lavado, secado) y en sus procesos finales (tostión, molienda y preparación);

características que los distinguen del común de los cafés y por las cuales los clientes están dispuestos a pagar un precio superior (Valencia, s.f.).

El término “café especial”, es atribuido a la noruega Erna Knutsen, experta tostadora de café, quien usó por primera vez este término en la conferencia internacional de café, celebrada en Montruil (Francia) en 1978. En 1982, se creó la Asociación Americana de Cafés Especiales (SCAA), y ésta definió el término ‘café especial’ como “un café de buena preparación, de un origen único y sabor distintivo” (Valencia, s.f.).

el mercado tradicional del café ha presentado dificultades, dado que su producción y consumo tienden a aumentar pero los precios disminuyen, generando pérdidas para el sector cafetalero. En Colombia se cultiva íntegramente el café de la especie arábica, que es la única especie de donde proviene el café de especialidad, que superando un estándar cualitativo supera las dificultades del café tradicional, ya que su precio es más alto, pero el precio no es el único beneficio que se encuentra en este mercado de cafés especiales, también existen incentivos, créditos, tecnificaciones, asesorías que acompañan el desarrollo de este mercado. Colombia tiene puntos altos en temas importantes de café especial; para el 2018, el precio promedio de venta fue superior a los USD10 \$ la libra, diez veces más que el precio del café tradicional. Esto demuestra que una posible solución para el café en Colombia sería la transición a cultivos de café especial, aprovechando la historia que tiene el país en este sector y las condiciones geográficas con las que se cuenta. A través de precios más altos, los caficultores tendrían el incentivo para hacer esta transición, y no solo enfocarse en un mercado en el que hay crisis. (Velásquez Agudelo & Trávez Velásquez, 2019).

Según la Federación Nacional de Cafeteros (2014), los cafés especiales son aquellos valorados por los consumidores debido a sus atributos consistentes, verificables y sostenibles, por los cuales están dispuestos a pagar precios superiores, que redunden en un mejor ingreso y bienestar de los productores (Navia et al., 2015)

5 METODOLOGÍA

5.1 Métodos

Para el presente trabajo de investigación se utilizó una metodología de tipo cualitativa, toda vez que su propósito es realizar un análisis de los procesos de producción y transformación de café ejecutados por la Asociación de Productores y Exportadores por un Mejor Vivir-ASPRONEX, en el Resguardo Indígena Cohetando en el municipio de Páez (Belalcázar) Cauca, y cuáles son los factores que impiden asignar un valor agregado a los productos ofrecidos. Las técnicas cualitativas estudian la vida social en su propio marco natural, sin distorsionarla ni someterla a controles experimentales. Su objetivo es captar y reconstruir significados a través de procesos, comportamientos y actos de hechos sociales. El lenguaje de estas técnicas es conceptual y simbólico, ya que a pesar de que se basa en preguntas fijas, las respuestas no son basadas en escalas numéricas. Su manera de recopilar la información es inductiva, es decir, parte de hechos particulares para llegar a una conclusión teórica. Según Sampieri (2010, p. 408). La aplicación de cualquier técnica cualitativa permite al investigador obtener información en detalle a través de la interacción con su informante, misma que puede irse dirigiendo a los temas de interés que ayuden a contestar la pregunta de investigación.

De esta forma, el presente estudio de caso parte la aplicación de la técnica de recolección de información denominada encuesta que de acuerdo al objeto del trabajo se

utilizó para analizar los diferentes procesos que tiene la Asociación y que, además permitirán establecer las debilidades de la misma para lograr avanzar en el establecimiento del valor agregado a sus productos, particularmente el café especial. En la investigación cualitativa el investigador tiene la posibilidad de involucrarse cercanamente con los sujetos de la investigación, esto con la finalidad de comprender e interpretar el fenómeno y el contexto en el cual tienen lugar las experiencias humanas y la vida. Es el investigador el instrumento directo a través del cual se obtiene la información (Sampieri, 2010, p. 356). Por esto, en la presente investigación se acudirá a socializar con los miembros de la Asociación de Agricultores ASPRONEX, esto permitirá un contacto directo y nos permitirá recopilar la información de manera más acertada y real.

Luego del acercamiento a la población objeto de la investigación, se procederá a la selección, búsqueda y análisis de la documentación necesaria para la aplicación de la respectiva encuesta, elaborar la estructura de la misma y su respectiva aplicación, la selección de las personas claves para la realización de las encuestas y finalmente organizar la información y establecer los resultados del estudio de caso.

En relación a lo anterior, la investigación se realizará en dos fases:

1. La primera fase en la que se realizó un estudio de documentos de mayor trazado que se utilizaron para la investigación, que fueron base para la consulta y construcción bibliográfica, entre esta tesis, artículos, libros, entre otros documentos. En esta fase se realizará la selección del estudio de caso, viendo las necesidades y la organización con la que cuenta la asociación de desarrollar en el municipio.
2. La segunda fase fue la elaboración de la encuesta, las cuales serán aplicadas a los socios pertenecientes a la asociación ASPRONEX, y analizar sus

necesidades, debilidades y fortalezas para lograr diagnosticar su estado y proyección futura. Se aplicó la encuesta al azar, encuestando a nueve personas de las 20 que hacen parte de la asociación, para un total de 49%.

3. El análisis e interpretación de la información obtenida. La recolección de resultados a través de la tabulación en la aplicación de BMSS, para luego realizar el respectivo análisis de toda la información recogida en campo, y la elaboración de las conclusiones y las recomendaciones.

Con la metodología expuesta se busca el cumplimiento de los objetivos planteados, y así lograr realizar el diagnóstico que permita el análisis de los procesos de transformación y valor agregado de la materia prima del café, en la asociación ASPRONEX, quienes están dedicados a trabajar la línea de los cafés especiales, pero no han logrado el crecimiento proyectado debido a múltiples factores que serán analizados de infraestructura, maquinaria, conocimientos técnicos y operacionales.

El mundo empresarial de hoy en día está no solo en la búsqueda de la mejora de sus procesos sino en la renovación, incluso, de sus planes de negocios para garantizar rentabilidad en el plazo planeado y permanencia en el mercado. Todas las decisiones importantes son tomadas en los procesos de planeación estratégica, por lo que se requiere de una visión sistemática de la empresa y su entorno en favor de la competitividad y productividad. En este sentido, el diagnóstico organizacional es un estudio especializado que requiere toda organización y se encarga básicamente de evaluar la situación estratégica actual de la empresa, sus debilidades reflejadas en sus problemas; así como, sus potencialidades y su alcance, incluyendo su crecimiento. La intención principal de un diagnóstico organizacional es proveer al interesado una visión panorámica de la empresa en búsqueda de generar

eficiencia a través de cambios sustanciales. Se dice que las organizaciones, con todas sus implicaciones, forman parte del resultado de la búsqueda que ha encauzado el hombre racional a la prosperidad (*Guisar, 2013*). Un diagnóstico organizacional elaborado sistemáticamente, abordando todo sus componentes, se convierte en estrategia fundamental para el logro de los objetivos empresariales, evitando improvisaciones y asegurando la rentabilidad, posicionamiento y competitividad de la empresa, por lo estratégico de la aplicación de un diagnóstico organizacional, es que se desarrolla este trabajo que tuvo como objetivo hacer un recorrido teórico por el diagnóstico organizacional, sus componentes e importancia, para lo cual se empleó una investigación de tipo documental-a través de la revisión de fuentes bibliográficas diversas (*Rojas et al., 2019*).

En cuanto a la encuesta se diseñó el siguiente formato:

5.2. Matriz de Marco Lógico

Objetivos específicos	Activi dades	Métodos	Resultad os
Identificar a través de un diagnóstico (encuesta) las necesidades operativas, de infraestructura y procesos que dificultan la	*Definición del método a implementar. *Investigación documental.	Para aplicar la encuesta se realizará con el método de muestreo, según, <i>Casas Anguita</i> , es una técnica de encuesta ampliamente utilizada como procedimiento de investigación, ya que permite obtener y elaborar datos de modo	-Obtener el diagnóstico general de la organización.

<p>agregación de valor para la transformación de café en ASPRONEX.</p>	<p>*Elaboración de encuestas. *Aplicación de encuesta.</p>	<p>rápido y eficaz. (Casas Anguita et al., 2003)</p>	
<p>Evaluar las necesidades y prioridades de acuerdo al diagnóstico general del estado actual de la asociación.</p>	<p>- Sistematizar la información obtenida. - Analizar la información, - Proponer nuevos procesos que ayuden a mejorarla asociación.</p>	<p>Para sistematizar y analizar la información se realizará con la aplicación de IBM SPSS. Se realizará una matriz DOFA según <i>Talncón</i>. Ayudará a proponer nuevos procesos para el mejoramiento. Ya que es una herramienta objetiva, práctica y viable, permite desarrollar las estrategias, y de esta forma analizar los factores de cada asociación (<i>Talancón, s. f.</i>)</p>	<p>Sistematizar e Implementar nuevos diseños, nuevas presentaciones.</p>
<p>Establecer las conclusiones y</p>	<p>- Elaborar las</p>	<p>Se establecerán las recomendaciones a través de los</p>	<p>Dejar establecidas las</p>

recomendaciones pertinentes en el estudio de caso para implementar la mejora en los procesos que permitan un mejor valor agregado.	recomendaciones y conclusiones de acuerdo a los hallazgos.	hallazgos del diagnóstico realizado a través de las encuestas. Mediante Estrategias 5W 2 H.	recomendaciones que sean la base para la definición de propuestas de mejoramiento de la Asociación ASPRONEX.
--	--	---	--

5.3. DESCRIPCIÓN GEOGRÁFICA

Localización.

El municipio de Páez está ubicado en el oriente caucano aproximadamente a 130 kilómetros de Popayán por la vía Totoró, Inzá a su cabeza municipal que es Belalcázar, a la que también se puede llegar por la vía Popayán, Piendamó, Silvia, Mosoco o por la vía Neiva, la plata en el departamento del Huila.

Está ubicado en las estribaciones de la cordillera central y posee los tres pisos térmicos la cual explica la variación climática en los diferentes resguardos que hacen parte de este municipio y la variación de la vegetación natural y diferentes cultivos que se pueden obtener para la alimentación de dicha población que hace parte de esta población, la población cuenta con 36.287 habitantes (proyección del DANE) y la temperatura promedio de Belalcázar es de 20° centígrados el cual se encuentra a 1.380 m.s.n.m. políticamente está dividido en quince resguardos indígenas: Avirama, Belalcazar, Cohetando, Chinas, Lame, Mosoco, Pickwe Tha Fiw, San José, Ricaurte, Tálaga, Tóez, Togoima, Vitoncó, Wila, Zuin, Cxhab, Wala Luux, Kwu Kiwe, dos corregimientos: Itabe y Riochiquito y un área urbana: Belalcázar. Una

característica especial del municipio es que es pluriétnico, encontramos indígenas de raza Páez, negros y mestizos. Páez, es un municipio de vocación agrícola y sus dos principales productos son el café y le frijol en menor escala; en los resguardos indígenas se produce artesanías a base de lana y en telares caseros, un ejemplo de estas son las jigras, chumbes, cuetanderas, capisayos (Figura 1).

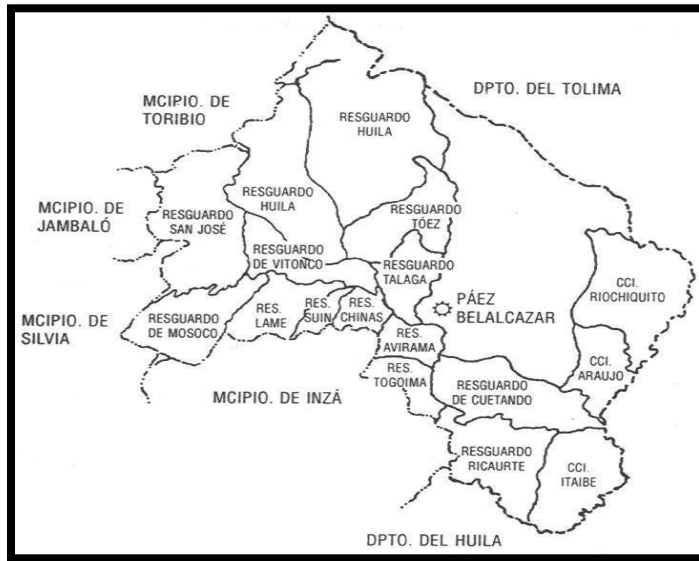


Ilustración 1 Mapa político Resguardos Indígenas Municipio de Páez.

Descripción física: Contiene una extensión aproximadamente de 185.204,5 has, forma parte de la zona llamada o conocida como Tierradentro. Su cabecera, Belalcázar, está localizada a los 2°40' de latitud norte y 75°59' de longitud al Oeste de Greenwich. La altura sobre el nivel del mar es de 1.450 metros, y la temperatura promedio es de 20°C.

Límites del municipio: por el Norte limita con el municipio de Ataco en el departamento del Tolima, por el nororiente con el municipio de Teruel en el departamento del Huila; por el Oriente con los municipios de la Plata, Iquira y Nataga en el departamento del Huila; por el suroccidente con el municipio de Inzá en el departamento del Cauca y por el occidente con los municipios de Silvia, Jambaló y Toribío en el departamento del Cauca (Alcaldía municipal de Páez Cauca, 2022).

El resguardo do de Cohetando tiene Aproximadamente de 10.253 ha, cuenta con un total 19 veredas; Caloto, Coheteando, Las Delicias, El Colorado, Mirador, Palmar, El Ramo, El Recuerdo, La Capilla, La Ceja, La Florida, La Palma, La Mesa de Coheteando, Quebrada Abajo, San Antonio de Gueiquite, San Luís, Unión de San Luis; Limita al norte con el Resguardo de Belalcázar; por el sur con el Resguardo de Ricaurte; al occidente con los Resguardos de Avirama y Togoima; por el oriente con los Corregimientos de Itaibe y Riochiquito.(web, 2010)

Ubicación de la finca

Como mencionamos al inicio, la investigación se hizo a través de estudios de caso. A la finca los Gabrieles de propiedad de la asociación Aspronex, se ubican en la vereda la palma, resguardo indígena de Cohetando, tiene un área de 7423 metros cuadrados, están ubicadas en un rango altitud de 1995 m.s.n.m

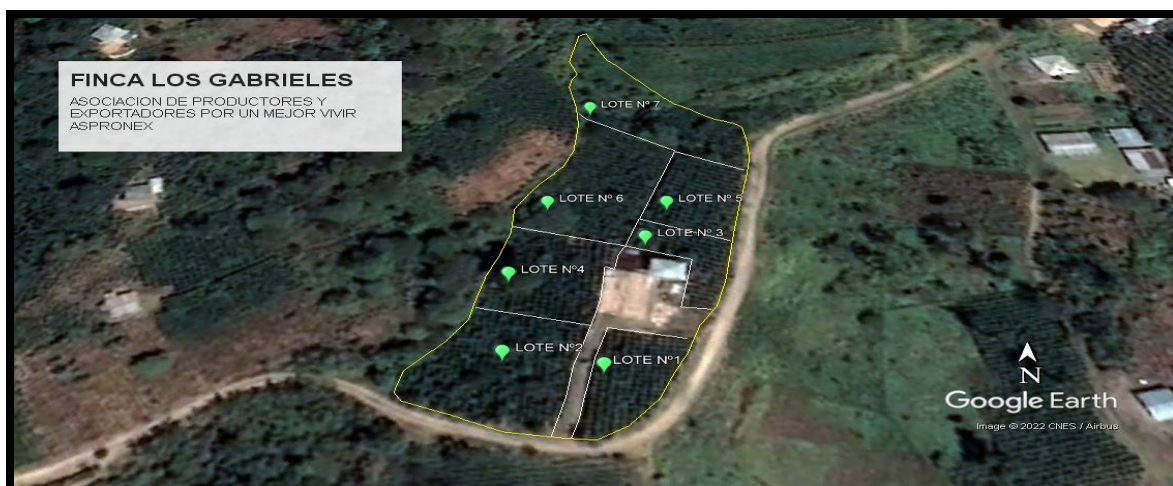


Ilustración 2 Finca los Gabrieles. ASPRONEX

Imagen Google Earth

6. RESULTADOS DE LA INVESTIGACIÓN

6.1. Diagnóstico de las necesidades operativas, de infraestructura y procesos que dificultan la agregación de valor para la transformación de café en ASPRONEX.

6.2. matriz DOFA

Tabla 2	
Oportunidades	Amenazas
<p>1 Auge de la rama de cafés especiales en los diferentes mercados a nivel nacional e internacional.</p> <p>2 Apoyo y financiación de proyectos mediante diferentes organizaciones, entre ellos la alcaldía y el cabildo indígena del resguardo.</p>	<p>1 Cambio climático</p> <p>*Desastres naturales.</p> <p>*Precios del café</p>

3Existencia de puntos de venta en la región.	
Fortalezas	Debilidades
1Diferentes cultivos de café. 2Grupo liderados por mujeres. 3Personal con conocimiento empírico.	1Escaso personal con capacidad técnica para que formular y gestionar los proyectos. 2Escasez de recursos económicos. 3Inexistencia de maquinaria y equipos para el procesamiento de café especiales.

Tabla 3

Análisis DOFA

MATRIZ DOFA.		
EXTERNAS	OPORTUNIDADES	AMENAZAS
	La rama de cafés especiales está cogiendo fuerza en los diferentes mercados a nivel nacional e internacional.	Cambio climático.
	Apoyo de proyectos mediante diferentes	Desastres naturales.

	organizaciones, la alcaldía y el cabildo indígena del resguardo.	
INTERNOS	Tiendas para la venta de productos de la región.	Precios del café.
FORTALEZAS	ESTRATEGIAS FO	ESTRATEGIAS FA
Diferentes cultivos de café.	O1-F1 aprovechar la calidad del café producido, para darlos a conocer en diferentes mercados nacionales.	F1-A1 Fortalecer cada una de las variedades que se han venido trabajando desde tiempos atrás en este municipio.
Grupo liderados por mujeres.	O2-F2 acoger mayor los proyectos que brindan las diferentes entidades para el empoderamiento de mujeres organizadas.	F2-A2 implementar siembras agroforestales, para el manejo de sombríos, y reducción de impactos ambientales.
Personal con conocimiento empírico.	O3-F3 brindar un producto de calidad, ofreciéndolos mediante las diferentes tiendas y promocionarlos en los distintos medios de comunicación.	
DEBILIDADES	ESTRATEGIAS DO	ESTRATEGIAS DA

<p>*Escaso personal con capacidad técnica para que formular y gestionar los proyectos.</p>	<p>D1-O1 Capacitar a un personal idóneo en manejo de proyectos, para el mejoramiento y fortalecimiento de la asociación</p>	
<p>*Escasez de recursos económicos. * Inexistencia de maquinaria y equipos para el procesamiento de café especiales.</p>	<p>D2-O2 Acoger los diferentes proyectos para consolidar y mejorar la organización, contribuyendo así la calidad de vida, la economía de sus asociados.</p>	<p>D2-A2 Seguir dándole un valor agregado al producto de café, para que pueda seguir sosteniéndose en cada uno de los mercados mediante la producción diferentes productos.</p>

6.3. TABLA DE 5W 2H

Tabla 4						
¿Que?	¿Por qué?	¿Cómo?	¿Dónde?	¿Quién?	¿Cuándo?	¿Cuánto?

<p>Aprovechamiento de la calidad del café producido, para darlos a conocer en diferentes mercados nacionales.</p>	<p>Esta iniciativa busca, dar a conocer la calidad de café que se produce en la región del municipio de Páez</p>	<p>1 efectuar buenas prácticas agrícolas.</p> <p>2 participar de las diferentes ferias, agropecuarias, instituciones, del municipio.</p> <p>3 implementar diferentes presentaciones de café</p>	<p>En la Vereda la Palma del Resguardo Indígena Del Municipio de Páez</p>	<p>La Asociación de Productores y Exportadores por un mejor vivir ASPRONE X,</p>	<p>En un tiempo estimado de cinco años, ya que es un tiempo que se busca estar sacando este producto, a diferentes partes del departamento</p>	<p>3.000.000</p>
---	--	---	---	--	--	------------------

		tostado y molido.				
Participación en los proyectos que brindan las diferentes entidades para el empoderamiento de mujeres organizadas	Es importante acoger cada uno de los proyectos brindados por diferentes entidades, para el fortalecimiento y crecimiento	1. Estar conformado organizado como asociación. 2. Participar en cada uno de los proyectos que presentan, las entidades.	En el municipio de Páez	La Asociación de Productores y Exportadores por un mejor vivir ASPRONE X	En un tiempo estimado de cinco años, por lo que es un tiempo adecuado para que la asociación en este bien organizada.	2.00.000.000

	nto de la misma.					
Fortalecimiento de productos de calidad, ofreciéndolos mediante las diferentes tiendas y promocionarlo s en los distintos medios de comunicación	Esto ayuda, a mejorar la producción de café y comercialización.	1 Hacer participe en diferentes ferias agropecuarias, instituciones. 2 dar a conocer mediante	En el municipio de Páez	La Asociación de Productores y Exportadores por un mejor vivir ASPRONE X	En un tiempo de Dos años	2.000.000

		redes sociales y medios de comunicación.				
Implementación de micro lotes con variedades que se han de la región.	Esta iniciativa busca, mantener la calidad y ayudando de esta manera aumentar la calidad de las mas variedades es, que con que	1 implementar variedades como café arábico, variedad Colombia. 2 manejar fertilización orgánica. 3 tener registrado estos lotes	En la Vereda la Palma del Resguardo Indígena Del Municipio de Páez.	Asociación de Productores y Exportadores por un mejor vivir ASPRONE X	en un tiempo de dos años	4.000.000

	se trabaja	mediante la federación nacional de cafeteros				
Capacitación a personal, enfocadas en diferentes áreas para el crecimiento de la asociación	esto ayuda a que se aproveche en muchos proyectos y ayuden en el crecimiento de la	1 Establecer convenios con universidades. convenios con entes gubernamentales	En la Vereda la Palma del Resguardo Indígena Del Municipio de Páez	La Asociación de Productores y Exportadores por un mejor vivir ASPRONE X,	en un tiempo de dos años	25.000 .000

	asociación, con cada uno de los conocimientos obtenidos por estas personas					
Implementación de siembras agroforestales, para el manejo de sombríos, y reducción de impactos ambientales.	Para reducir los impactos ambientales, mejorando la producción de calidad y materia	1 Realizar siembra de árboles de la zona. 2 implementar siembra de frutales.	En la Vereda la Palma del Resguardo Indígena Del Municipio de Páez	La Asociación de Productores y Exportadores por un mejor vivir ASPRONE X,	Tres años	500.000

	prima del suelo.					
Fortalecimiento de valores a los productos de café, para que pueda seguir sosteniéndose en cada uno de los mercados mediante la producción diferentes productos	P ara fortalece r cada día el valor agregado del café producid o en la región.	1 Manejar prácticas agrícolas. 2 Proporcio nar valor agregado, mediante diferentes presentaci ones	En la Vereda la Palma del Resguardo Indígena Del Municipio de Páez	La Asociación de Productore s y Exportador es por un mejor vivir ASPRONE X	C inco años	2.000. 000

7 Análisis

Tabla 5	
<i>Tabla Resumen de la Asociación ASPRONEX</i>	
Nombre de la finca	Los Gabrieles
Área de terreno de la finca	1 hectárea
Numero de arboles	4000
Hectáreas destinadas	10000
Predio cuenta con estudio de suelo	Si
Cantidad de kilos que produce	800
Variedad de café que cultivan	Castilla, variedad Colombia, caturra, castilla.
Precio de promedio de la arroba al vender	190.000
Alguna entidad le ha presentado alguna ayuda	Si
Tipo de ayuda que le presentado	Asesoría, compra cosecha, capacitación.
Maneja buenas prácticas agrícolas	No
Producción de café	Mixto

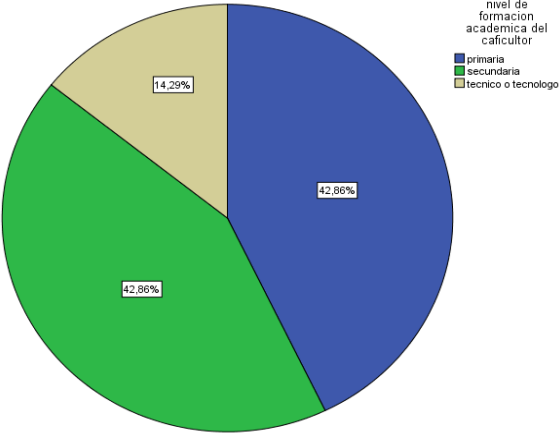
Cantidad de dinero que se gasta en fertilizantes	6.420.000
Como se trabaja la pulpa de café	Abonos orgánicos
Cantidad de años produciendo café especial	5 años
Presentaciones que vende	Café molido y tostado
Presentaciones.	Cuarto.

Nota: Esta tabla expone las generalidades productivas de la Asociación ASPRONEX, la cual nos permitirá analizar el potencial de la misma y las proyecciones de acuerdo a su producción.

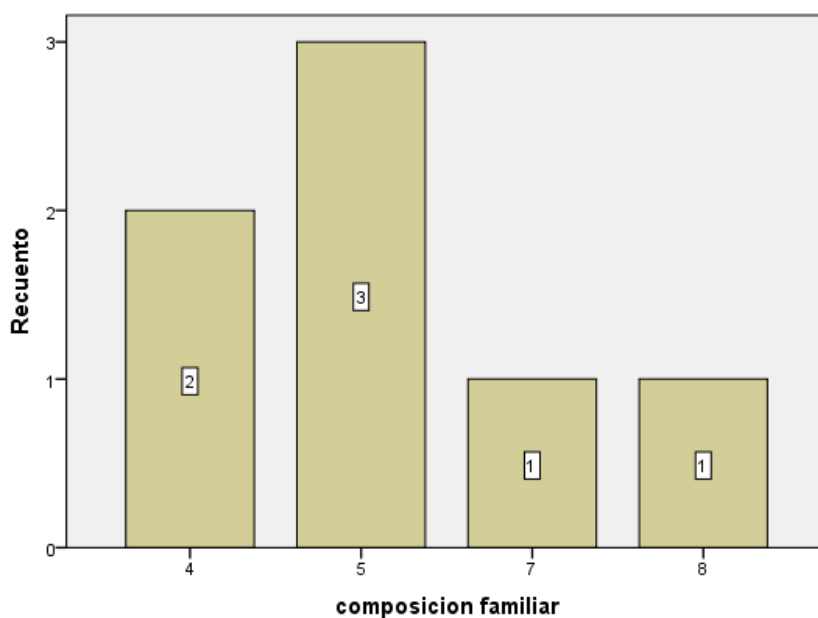
Tabla 6			
<i>Diagnóstico de las necesidades operativas, de infraestructura y procesos que dificultan la agregación de valor para la transformación de café en ASPRONEX</i>			
DESCRIPCIÓN	SI	NO	OBSERVACIONES
Despulpadora	X		
parabólico		X	
zaranda		X	
Tanquetina	X		En cemento
Tostadora de café	X		Promedio 10 kilos
Máquina de moler café tostado	X		
Fuentes hídricas.		X	

Casa		x	
Diferentes variedades de café	x		Castillo, caturra, san bernardo
Aplicación de fertilizantes químicos	x		
Aplicación de fertilizantes orgánicos	x		
Aplicación de fungicidas químicos	x		

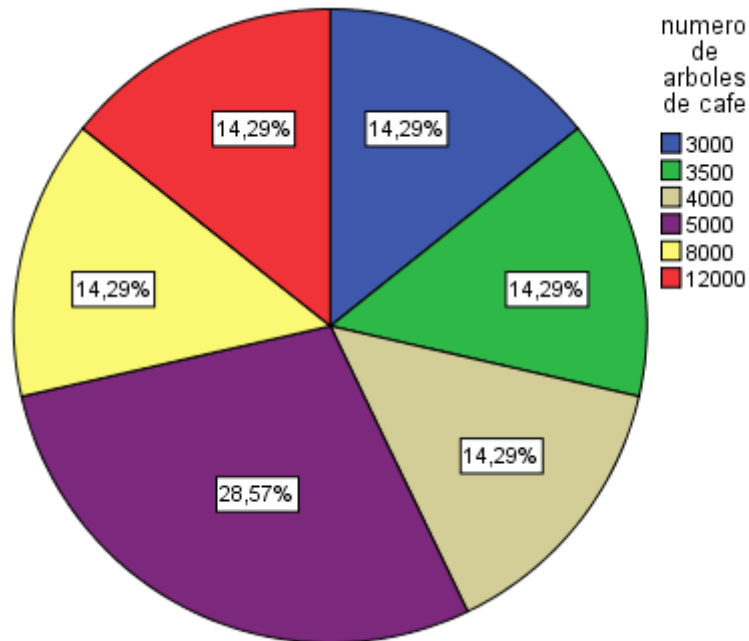
7.1 ANALISIS Y CONCLUSIONES DE LOS RESULTADOS DE LA ENCUESTA A PRODUCTORES.



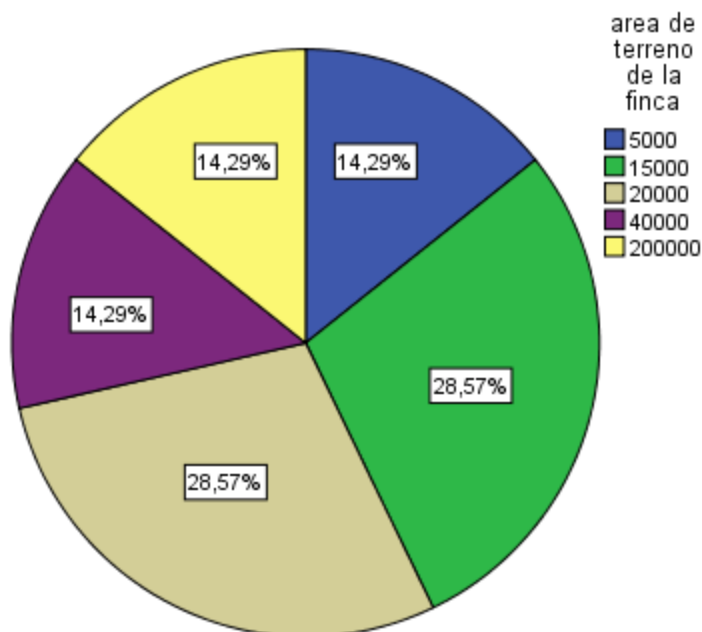
La grafica muestra que el nivel de la formación de las personas en promedio está en el 85.5% de la asociación, los cuales tienen entre primaria y secundaria. De igual manera, la gráfica da a conocer que del 100% de la población solo el 14,3% cuenta con un nivel de formación de técnicos y tecnólogos, esto se da a que a por la poca accesibilidad de a entrar a las diferentes universidades por el poco recurso económico que maneja las familias indígenas, no pueden contar con seguir con los estudios profesionales, como lo da a conocer la revista de educación indígena, que En pleno siglo XXI, el 8% de la población colombiana (3.5 millones de personas) es analfabeta, y en la zona rural 18 de cada 100 personas no han recibido ningún tipo de educación. Sólo el 33% de los niños y las niñas que entran a básica primaria logran graduarse como bachilleres, gastando en promedio, doce o trece años para cursar once grados (*Educación Superior Indígena en Colombia, una apuesta de futuro y esperanza.*, s. f.).



La grafica da a conocer que la composición familiar está en un promedio entre 4 y 8 personas por familia, si observamos podemos concluir que el relevo generacional, es buena para tener en cuenta para el futuro del agro, por lo que estas familias están enfocadas, que sus hijos sean las personas que se encarguen del manejo de la asociación en unos años más adelante.



La grafica da a conocer que el 28% de las personas cuentan con un total de 5000 árboles de café por finca. La finca con la que más arboles cuenta con un total de 12 000 árboles y la que menos cuenta son de 3000 árboles, con esto podemos observar que son pequeños productores, que se han dedicado a crear esta asociación, buscando mejorar su situación económica, buscando una mejor calidad de vida para sus familias.



El promedio de área de terreno de los productores es de 20000 metros cuadrados, y los que menos tienen son de 5000 metros cuadrados.

Se puede observar que el promedio de estas personas no cuenta con un área extensa para el cultivo de café, donde en promedio cuentan con dos hectáreas por finca, es por lo anterior que se deben buscar estrategias, que ayuden a mejorar su economía familiar mediante diferentes estrategias.

Este resultado también se da ya que en el departamento del Cauca según estudios las personas cuentan aproximadamente con 1.5 hectáreas por familias.

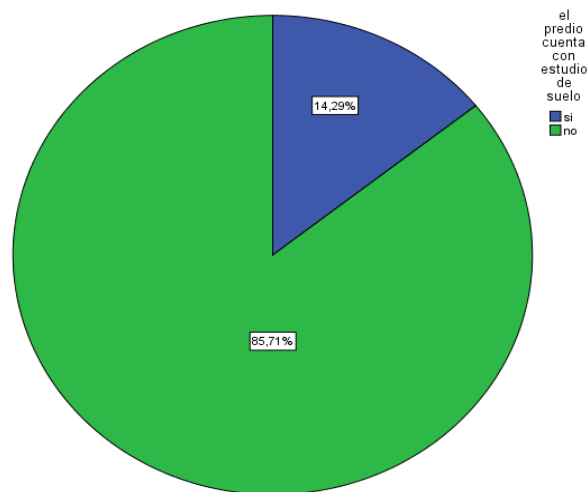
Tabla 11

Hectáreas destinadas a la producción de café

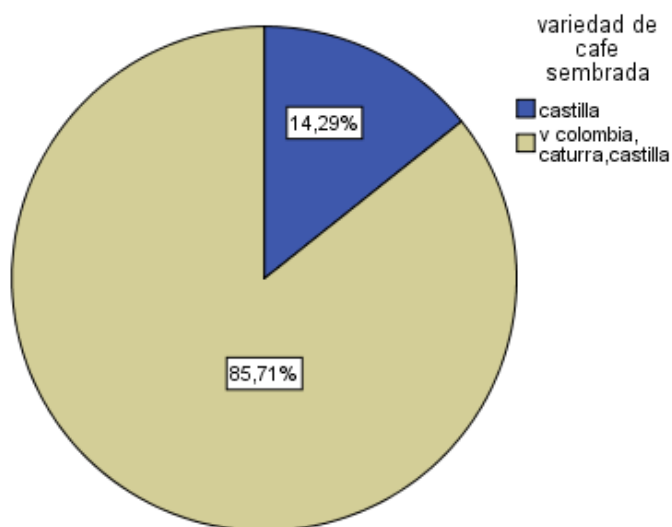
	Frecuencia	Porcentaje	Porcentaje válido	Porcentaje acumulado
2	1	14,3	14,3	14,3
2	1	14,3	14,3	28,6
500	2	28,6	28,6	57,1
5000	1	14,3	14,3	71,4
10000	1	14,3	14,3	85,7
15000	1	14,3	14,3	100,0
Total	7	100,0	100,0	

La grafica muestra que el área destinada a la producción de café está en un promedio de 5000 metros cuadrados según las personas encuestadas.

Los encuestados que menos área manejan es de 2500 metros cuadrados, como lo muestra la gráfica, esto es muy importante tenerlo en cuenta, por se debe seguir fortaleciendo la asociación para seguir dándole el valor agregado al café, para que mejoren su calidad de vida de cada una de estas personas, como se puede observar, que las personas están ocupando todo se predio para el cultivo de café, volviendo estos predios mono cultivos.

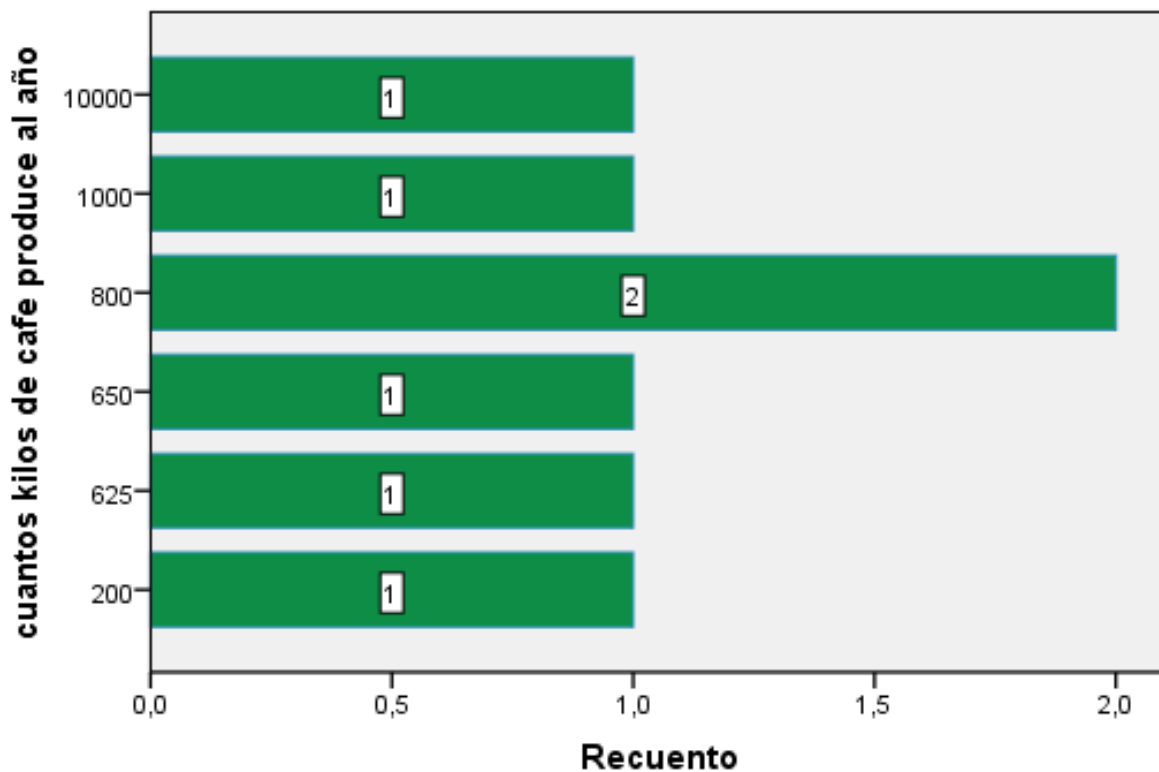


El 85% del 100% de las personas encuestadas, no cuentan con estudio de suelo, como lo da a conocer La grafica anterior, es de importancia tener en cuenta el resultado presentado, para buscar una estrategia para que estos productores realicen el estudio de suelo para beneficio de la asociación, como para que se empiecen a tener en cuenta, métodos para el mejoramiento de su rentabilidad, estos se presenta, ya que muchas de los beneficiarios no tienen un hábito de realizar estudios de suelos para los diferentes cultivos, otros por que no cuentan con recurso económico para el pago del mismo.



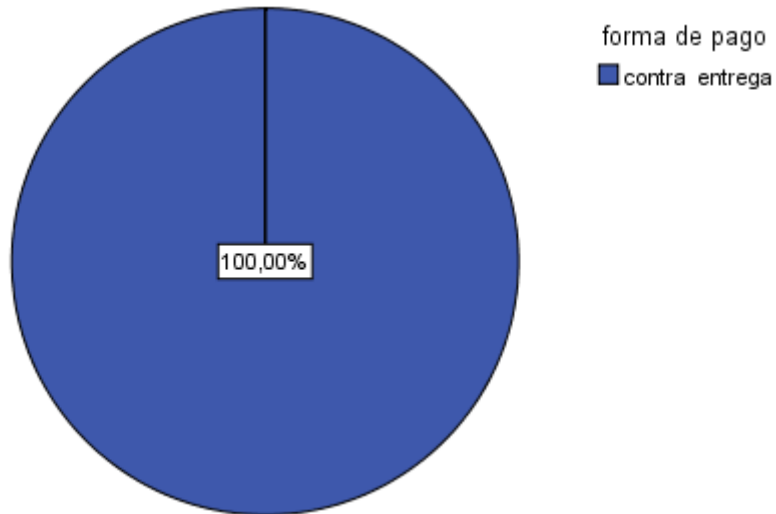
La grafica da a conocer que del 100%de los encuestados el 85,71% cuenta con diferentes variedades de café que se trabajan en la zona, como son castilla, caturra, y variedad Colombia, esto mostrando la calidad de café con la que se está trabajando. Y el 14,29% trabaja con una sola variedad, que es la variedad castilla tambo, la cual viene desde hace 12 años aproximadamente, se viene implantando en el municipio, se puede observar que son variedades que se han venido trabajando desde años atrás fortaleciendo esta línea productiva, sin perder las variedades nativas de la zona.

Cuantos kilos de café produce por cosecha

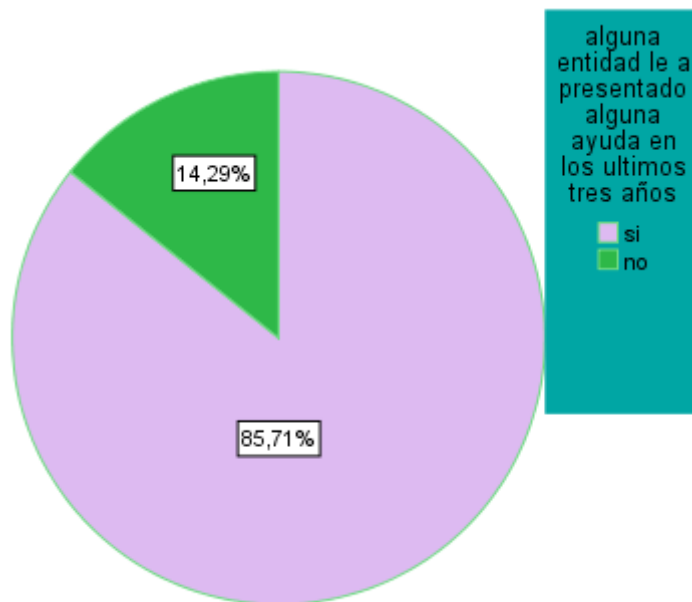


Del 100% de las personas encuestadas, el 28% produce 800 kilos por cosecha, como lo muestra la gráfica, que el promedio de estas personas, por cosecha cuentan 6.5 cargas, observando estos resultados no es rentable para estos productores, es por lo anterior que se deben seguir fortaleciendo darle un valor diferencial a cada uno de sus cultivos, para una

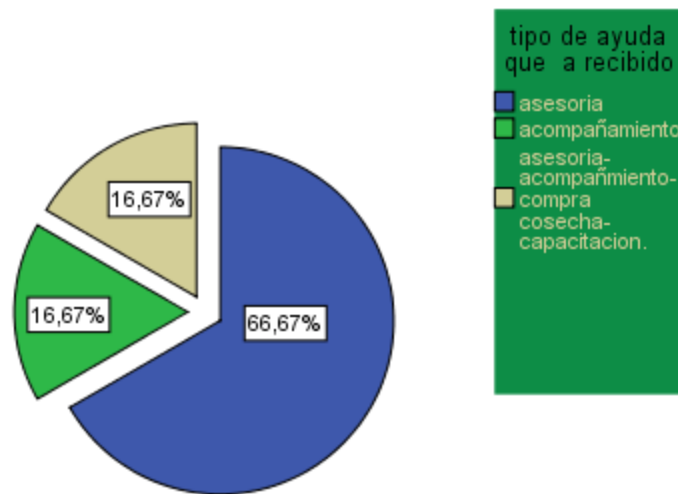
mejor rentabilidad, esto se puede dar, por las malas practicas agrícolas que se están implementando en cada uno de los predios.



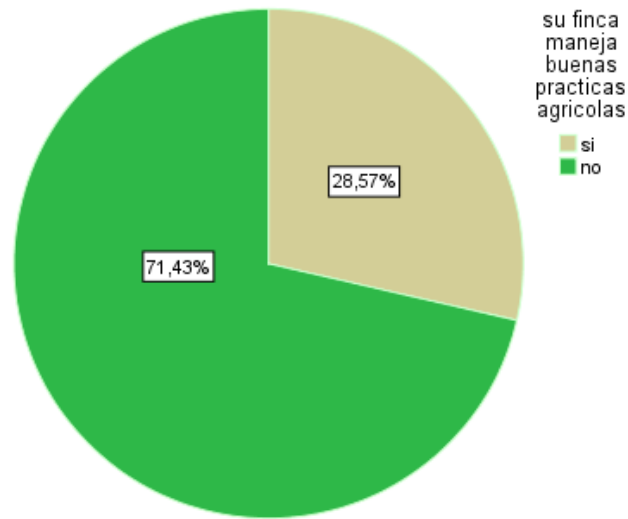
El 100% del total de personas reciben su pago contra entrega, esto se da a que este producto lo están vendiendo directamente a intermediarios, haciendo que el pago sea inmediatamente a la hora de vender su café.



El 85,7% de las personas encuestadas les han presentado una ayuda por parte de entidades, como lo da a conocer la gráfica anterior, en cuanto a las ayuda la que más a brindado es la federación Nacional a través de asistencia técnica. Capacitaciones y compra de cosecha, se puede observar que si les han brindado una ayuda, mediante diferentes estrategias implementadas por cada una de las diferentes entidades enfocadas en cada uno de su plan de desarrollo anual.

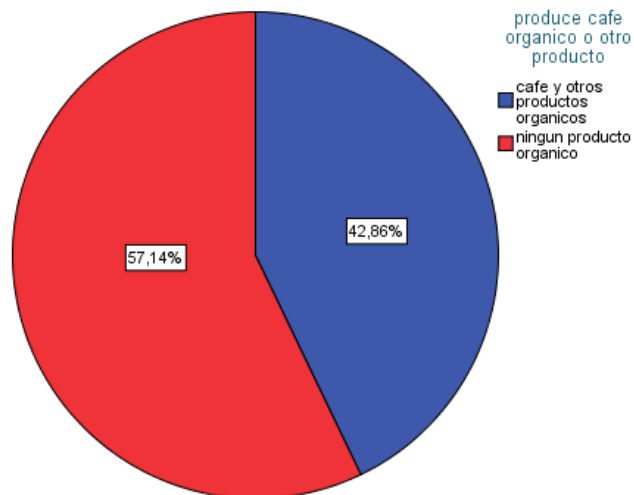


El 57.1% de las personas han recibido ayuda mediante asesorías, por parte de diferentes entidades y las otras les han brindado acompañamiento técnico, compra cosecha y capacitación, esto es muy bueno ya que por estos medios estas personas están mejorando su conocimiento, su cultivo de café, en cada una de sus fincas, de igual manera ayuda a mejorar la economía familiar y del municipio fortaleciendo esta línea productiva que es la de mayor fuerza en el municipio de Páez



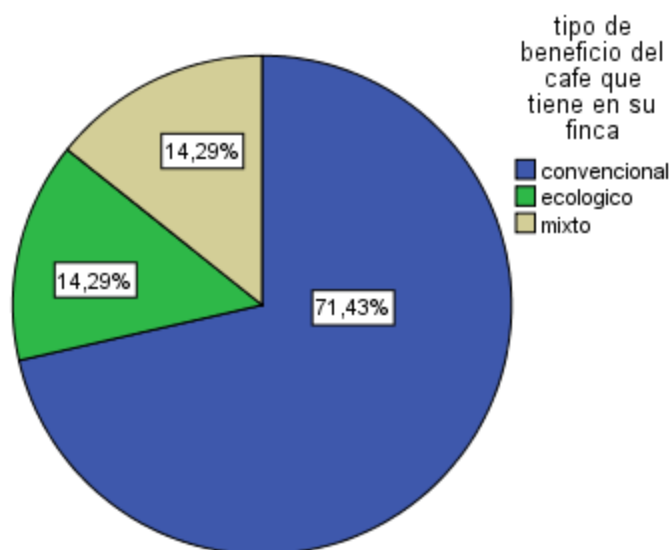
Solo el 28,6% de las personas cuenta con buenas prácticas agrícolas, como lo muestra la gráfica y el 71,4% no han podido implementar esta estrategia, por falta de recursos, esto es negativo ya que muchas de las personas no cuentan con el recurso económico suficiente para mejorar e implementar las buenas prácticas agrícolas, ya que para la implementación de estas practicas se debe tener un recursos económico y dedicación para el manejo de la misma.

Produce café orgánico o otro producto



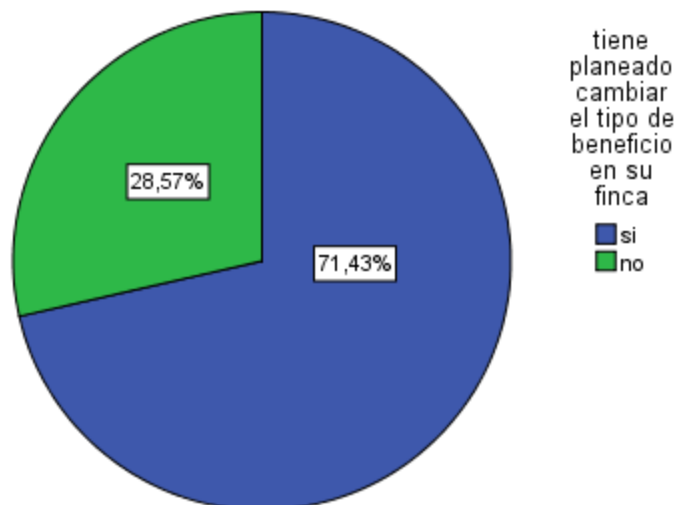
Del total de encuestados, el 43% aproximadamente producen café orgánico u otros productos orgánicos, lo anterior muestra que la mayoría esta implementado estrategias

diferenciales para producir, sus cultivos con reducción de fertilizantes químicos, lo anterior es muy favorable para estos productores ya que están reduciendo dinero en la fertilización de sus cultivos, del tal modo le están dando un valor agregado al producto, mediante esta estrategia están contribuyendo al medio ambiente.



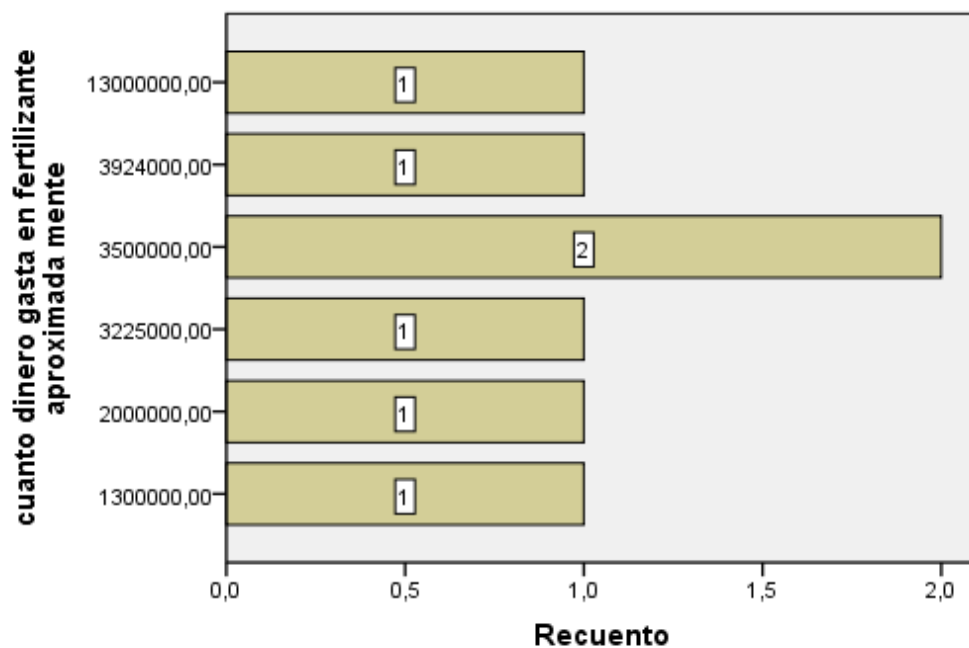
El 71% de encuestados produce un tipo de café convencional y solo un 14% tienen una producción ecológica y mixta, a un que lo que muestra la grafica es negativa, se debe valorar que las personas ya empezaron a implementar diferentes estrategias para la producción de café disminuyendo el uso de fertilizantes químicos, buscando así de esta manera la reducción de costos para la fertilización de sus cafetales y de esta forma contribuir al medio ambiente.

Tiene planeado cambiar el tipo de beneficio en su finca

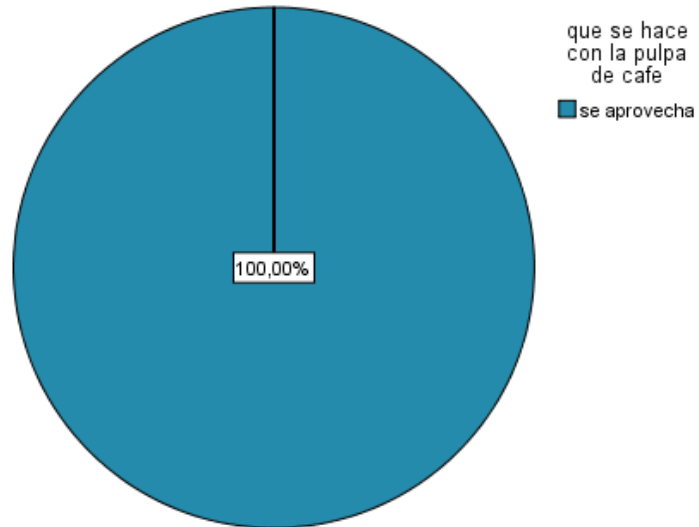


El 72 % de los socios pretende ir cambiando progresivamente el tipo de beneficio de la finca a ecológico, es muy importante esta estrategia que están buscando implementar ya que es bueno para el medio ambiente, como para cada uno de ellos, para que mejores sus ingresos económicos, para aumentar su rentabilidad económica.

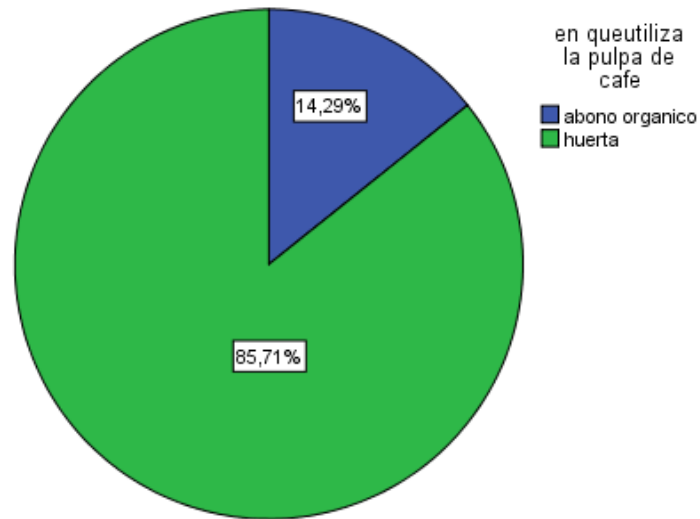
Cuánto dinero gasta en fertilizante aproximada mente



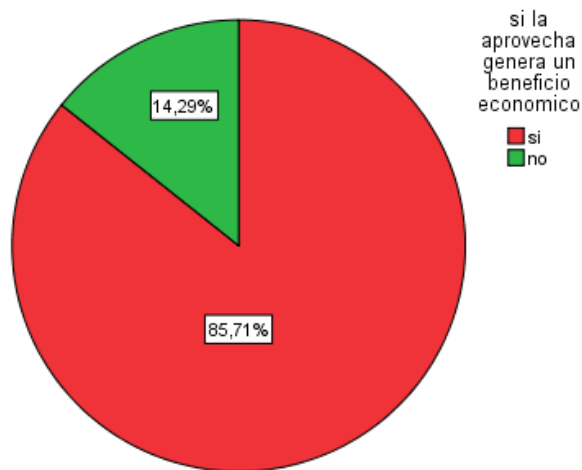
El costo generado por los fertilizantes es alto respecto a los productores de la asociación, muchas ocasiones la ganancia queda en los fertilizantes y agroquímicos usados, como lo muestra la grafica en promedio estos productores están gastando 3.500.000 para fertilizar sus cafetales, es por lo anterior que se debe seguir fortaleciendo el aprovechamiento de materia orgánica, en fertilizantes químicos, para la reducción de estos costos.



El 100% de los encuestados aprovecha la pulpa de café, para abono orgánico, huertas, entre otros que ayude a mejorar la materia orgánica de sus predios o cultivos que manejan en sus fincas.

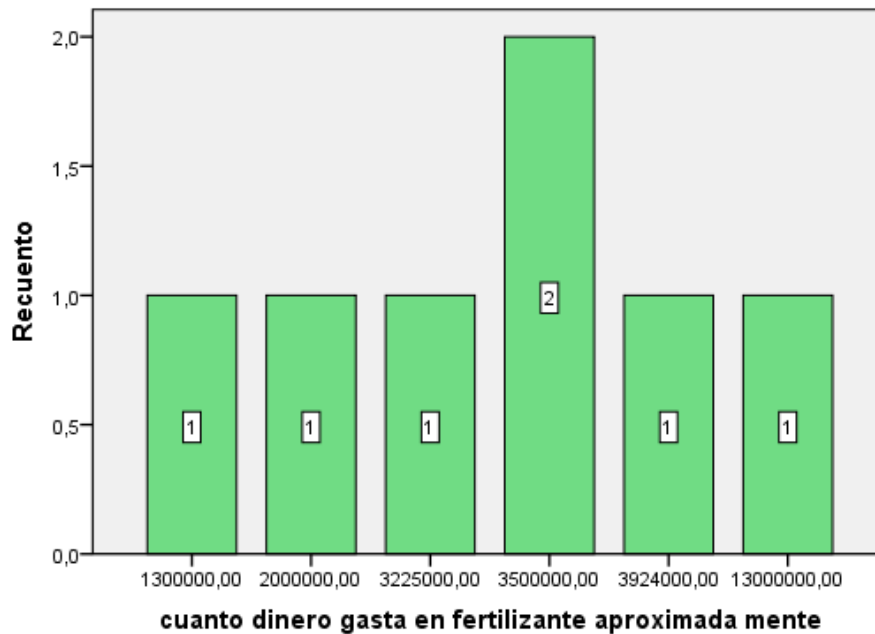


El 85% de los socios utilizan la pulpa de café que resulta del proceso para la huerta tradicional y el otro 15% la usa para abono orgánico del mismo cultivo o de los otros cultivos que tienen dentro de las fincas.



Para el 85% de los socios este aprovechamiento de materia prima genera ingresos, ya que estos residuos contribuyen a la mejor producción de los cultivos, donde se están aplicando directamente o indirectamente, mediante este proceso, que mejora la materia orgánica de los

suelos, por el uso de fertilizantes químicos y fungicidas, que se han venido utilizando en los últimos años.



Es importante observar esta grafica ya que en promedio esta materia de abono orgánico le esta está disminuyendo costos para la fertilización mediante esta estrategia, a un que no es muy alta, pero está contribuyendo en la reducción de costos, de producción, mediante la fertilización de los cafetales, el cual es procesos donde el costo es mas alto para esta línea productiva, por el alto costo de los fertilizantes.

7.2 Resultado Matriz DOFA

la matriz DOFA muestra cada una de los factores internos como externos, de la asociación, observando que en las oportunidades, la rama de café especiales día a día está cogiendo fuerza encada uno de los mercados nacionales e internacionales, por su gran calidad de los cafés colombianos, es por esto los entes gubernamentales y asociaciones, están enfocados en

implementar proyectos, que buscan mejorar estas líneas de café, e incentivando a los productores en implementar estas estrategia que ayuden a mejorar la caficultura, como su economía familiar, es por lo anterior que muchas de las tiendas, están implementando estos productos por la gran acogía en los mercados.

En cuanto a las amenazas los precios del café y los insumos agropecuarios hoy en día están afectando la caficultura por los malos precios en los mercados, otro factor a tener en cuenta es el cambio climático que día a día está muy cambiante, haciendo que las cosechas sufran una afectación, llevando a la asociación a tener grandes pérdidas económicas, esto también conlleva a que haya destres naturales por las fuertes lluvias que se presentan día a día.

La asociación cuenta con unas fortalezas que contribuyen a cada día crecer como asociación, ya que cuentan con un grupo liderado por mujeres indígenas, quienes diariamente ponen su esfuerzo y su trabajo por sacar adelante este proyecto, también se cuenta con diferentes variedades de café, como son variedad castillo, san Bernardo y caturra.

En cuanto a las debilidades, no se cuenta con un personal administrativo, para gestionar proyectos, habiendo que en ocasiones se pierdan proyectos que pueden mejorar en el crecimiento de la misma, no se cuenta con un recurso económico alto para obtener gran cantidad de maquinaria y equipos para el fortalecimiento procesamiento de café especiales.

7.3 Tabla de 5w 2 H

La tabla de 5w 2H muestra las siguientes estrategias, que ayudaran al mejoramiento y crecimiento, de la asociación, donde busca aprovechar cada uno de los factores positivos y negativos, que se han encontrado en la misma, como es el caso de aprovechar la calidad del café producido, por la asociación y sus integrantes, para darlos a conocer en diferentes mercados,

nacionales e internacionales, donde se ha empezado a implementar dándolos a conocer mediante ferias, agropecuarias, artesanales y educativas en diferentes partes del municipio, como del departamento. Y en ocasiones fuera del departamento, esto se tiene como previsto seguirse realizando durante unos cinco años más, para que sigan conociendo este tipo de café producido por la Asociación de Productores y Exportadores por un mejor vivir ASPRONEX.

Se está buscando implementar micro lotes, con variedades, que se han venido trabajando de muchos años atrás por las personas mayores, como son la variedad, de café arábico, variedad Colombia, mediante la ayuda de siembra de árboles, que ayuden como sombrío para estos lotes, retención de materia orgánica, reducción de impactos ambientales y desastres naturales, esto se busca implementar en la vereda la palma resguardo indígena de Cohetando, municipio de Páez, esto se tiene estimado en cumplir un periodo de dos años, con recursos de la asociación, que se han tenido a través del trabajo realizado.

Buscar a capacitar a los miembros de la asociación en diferentes áreas por medios de convenios con entes gubernamentales, universidades, para mejorar el conocimiento de cada una de estas personas, para que ayuden el crecimiento y mejoramiento de la misma mediante los proyectos que se presente, en el resguardo indígena Cohetando vereda la palma, del municipio de Páez, con los diferentes recursos económicos, que se puedan obtener por los diferentes convenios, ejecutados.

8. CONCLUSIONES

Con las estrategias, que se implementaron, permitió obtener un diagnóstico de la asociación como la de los beneficiarios, mirando las diferentes necesidades, para ello se buscaron diferentes estrategias, que ayudaran al fortalecimiento, de la misma, como fue la

implementación de una propuesta, que ayude a mejorar y obtener equipos técnicos para el mejoramiento de los cafés especiales, de la misma manera ayude a mejorar el valor agregado del café, del que vienen trabajando en zona, buscando mejorar la calidad de vida de los beneficiarios como de la comunidad en general

A pesar que la asociación lleva una buena trayectoria, no ha podido seguir avanzando por falta de recursos, económicos, aunque vienen incluyendo diferentes estrategias para cambiar, la producción a una manera más limpia no ha podido, ya que a sido difícil por el poco recurso, que manejan.

También se logró determinar información de cada uno de los socios como de sus fincas, observando, la cantidad de hectáreas, número de árboles, sembrados, forma de producción que llevan manejando.

También se ha logrado determinar el precio del café que se vende a cada uno de los intermediarios, observando que se vienen dando un manejo diferenciado, es comercializado al mismo precio, del mercado corriente, es por lo anterior, que se debe seguir fortaleciendo la asociación para que estos productores, puedan tener un mejor ingreso económico.

BIBLIOGRAFIA

- Alcaldía Municipal De Páez Cauca. (2022). Páez (Cauca). En Wikipedia, La Enciclopedia Libre.
[https://es.wikipedia.org/w/index.php?title=P%C3%A1ez_\(Cauca\)&oldid=141967611](https://es.wikipedia.org/w/index.php?title=P%C3%A1ez_(Cauca)&oldid=141967611)
- Alcantar, P. A. H. (S. F.). Beneficios E Importancia De Producir Variedades De Cafés Especiales Como Estrategia Competitiva Para Pequeños Caficultores. 232.
- Casas Anguita, J., Repullo Labrador, J. R., & Donado Campos, J. (2003). La Encuesta Como Técnica De Investigación. Elaboración De Cuestionarios Y Tratamiento Estadístico De Los Datos (I). Atención Primaria, 31(8), 527-538.
- Coronel, A. S., López, J. N. A., & Pineda, D. I. V. (S. F.). Importancia De Una Investigación De Mercado The Importance Of Marketing. 14.
- Investigacion-Cualitativa.Pdf. (S. F.). Recuperado 5 De noviembre De 2022, De <https://juanherrera.files.wordpress.com/2008/05/investigacion-cualitativa.pdf>
- Oscar Mauricio Barrera B. (2015). Selección Y Entrenamiento De Un Panel En Análisis Sensorial De Café Coffea Arabica L. Revista De Ciencias Agrícolas, 32(2), 77-87. <https://doi.org/10.22267/rcia.153202.15>
- Rojas, L. M. B., Muñoz, A. V., & Vera, P. M. R. (2019). Perspectiva Teórica Del Diagnóstico Organizacional. Revista Venezolana De Gerencia, 24, 11.
- Talancón, H. P. (S. F.). La Matriz Foda: Una Alternativa Para Realizar Diagnósticos Y Determinar Estrategias De Intervención En Las Organizaciones Productivas Y Sociales. 16.

- Web, E. (2010, Noviembre 1). Resumen Del Resguardo De Cohetando.

Nasa Çxhâçxha. <https://Tierradentro.Co/Resumen-Del-Resguardo-De-Cohetando/>

-
- <https://federaciondefeferos.org/static/files/Cardenas%20%20Industria%20del%20cafe%20en%20Colombia.pdf>
- <https://www.minagricultura.gov.co/noticias/Paginas/Proyectamos-que-la-producci%C3%B3n-de-caf%C3%A9-estar%C3%A1-en-13,2-millones-de-sacos-este-2022,-lo-que-representar%C3%A1-un-crecimiento-de-5-f.aspx#:~:text=Vale%20la%20pena%20resaltar%20que,las%20tres%20cordilleras%20de%20Colombia.>
- <https://www.cenicafe.org/es/documents/LibroSistemasProduccionCapitulo10.pdf>

Anexos

Encuesta.

La presente encuesta es desarrollada por parte del estudiante EDIER OVIRNE CALIZ CHATE, de la Fundación Universitaria de Popayán-FUP, en el marco del trabajo de grado de la especialización de Agronegocios Sostenibles, con fines netamente académicos.

El objetivo de la misma es conocer acerca del proceso de beneficio del café y las necesidades operativas, de infraestructura y procesos que dificultan la agregación de valor para la transformación de café en ASPRONEX.

Tratamiento de datos:

Los datos personales aquí recolectados serán almacenados, procesados, usados, compilados, transmitidos, transferidos, actualizados y dispuestos conforme lo establece la Ley 1581 de 2012, el Decreto 1377 de 2013, compilado en el capítulo 25 del Decreto 1074 de 2015.

¿Autoriza el tratamiento de datos? - (Responder Si o No)	
---	--

Tabla 1

INFORMACIÓN GENERAL	
¿En qué Departamento y Municipio está ubicado?	
1. ¿Cuál es su nombre?	

2. ¿Qué cargo tiene dentro de la Asociación?	
3. ¿Cuál es su número de teléfono?	
4. ¿Nivel de educación o formación?	Marque con una X
Primaria	
Secundaria	
Técnico o tecnólogo	
Profesional	
Otro: ¿Cuál?	
5. ¿Cuántas personas componen su núcleo familiar?	
6. ¿Número de árboles sembrados de café?	
7. ¿Cuántas hectáreas destina a la producción de café?	
8. Nombre Finca y la dirección donde está ubicada?	
9. ¿Cuántos kilos de café produce su finca, por cosecha? (Escribir sólo números)	
10. ¿Qué área o terreno tiene su finca para la producción de café? (Escribir sólo números en metros cuadrados)	
11. ¿Qué variedad(es) de café tiene sembrada(s) en la Finca?	Marque con una X
Variedad Colombia	

Caturra	
Castilla	
San Bernardo	
Otra	
12. ¿Precio de la arroba en promedio al vender?	
13. ¿La asociación cuenta con maquinaria adecuada para el procedimiento de tostado y molienda?	
14. ¿Cuál es la forma de pago?	

INFORMACIÓN SOBRE LAS ENTIDADES GREMIALES

14. ¿El Comité Departamental de Cafeteros o alguna otra entidad le ha prestado alguna ayuda en los últimos tres (3) años? - (Responder Si o No)	
15. ¿Qué tipo de ayuda ha recibido por parte del Comité Departamental de Cafeteros u otra entidad?	Marque e con una X
Asesoría	
Acompañamiento	
Financiación	
Compra cosecha	
Capacitación	
Ninguna, N/A	
16. Si ha recibido capacitación por parte del Comité	Marque

Departamental de Cafeteros. ¿Puede decir sobre qué temas?	e con una X
Manejo o aprovechamiento de la pulpa	
Tratamiento de aguas mieles	
Tecnologías para el beneficio del café	
Buenas Prácticas Agrícolas	
Otros	
Ninguna, N/A	

INFORMACIÓN SOBRE BUENAS PRÁCTICAS

17. ¿Su finca maneja Buenas Prácticas Agropecuarias (BPA)? - (Responder Si, No o Se tiene previsto aplicarlas)	
18. ¿En su Finca se produce café u otro producto orgánico?	Marque con una X
Solo café orgánico	
Café y otros productos orgánicos	
Ningún producto orgánico	

INFORMACIÓN SOBRE EL PROCESO DE BENEFICIO DEL CAFÉ

19. ¿Qué tipo de beneficio del café tiene en su Finca?	Marque con una X
Beneficio convencional	

Beneficio ecológico	
Beneficio ecológico sin vertimientos	
Otro	
20. ¿Tiene planeado cambiar o modificar el tipo de beneficio en su Finca? - (Responder Si o No)	
16. Aproximadamente, ¿Cuánto dinero se gasta en fertilizantes por cosecha? (Escribir sólo números)	

INFORMACIÓN SOBRE LA PULPA DEL CAFÉ

21. ¿La pulpa de café la aprovecha o la desecha?	Marque con una X
Se desecha	
Se aprovecha	
22. ¿Puede describir brevemente que hace con la pulpa de café?	
23. Si la desecha, ¿tiene algún costo asociado el desecho? (Escribir sólo números y cuantificar por cosecha)	
24. Si la aprovecha, ¿considera que le genera algún beneficio económico?	
25. ¿Cuánto dinero aproximadamente, le genera dicha práctica? (Escribir sólo números y cuantificar por cosecha)	

INFORMACIÓN SOBRE CAFES ESPECIALES-TIENDAS

26. ¿Cuántos años lleva ustedes vendiendo café especial?	
27. ¿Cuáles son las presentaciones que vende? Cuarto, media, libra, kilo.	
28. ¿Qué le parecen los precios a los que se comercializa el café?	
29. ¿Cuál es la marca de café preferida de las personas?	

Registro Fotográfico



Ilustración 3 Espacio para cafe.



Ilustración 4 Predio Numero cuatro" soca en produccion"



Ilustración 5 Parabolico



Ilustración 6 Fina los Gabrieles



Ilustración 7 lote cafe numero 2



Ilustración 8 encuesta Beneficiarios



Ilustración 9 Beneficiarios.



Ilustración 10 Curso captación de café

Nota. Adaptado de la galería de la alcaldía municipal.



Ilustración 11 nuevo logo tipo para presentacion de cafe